

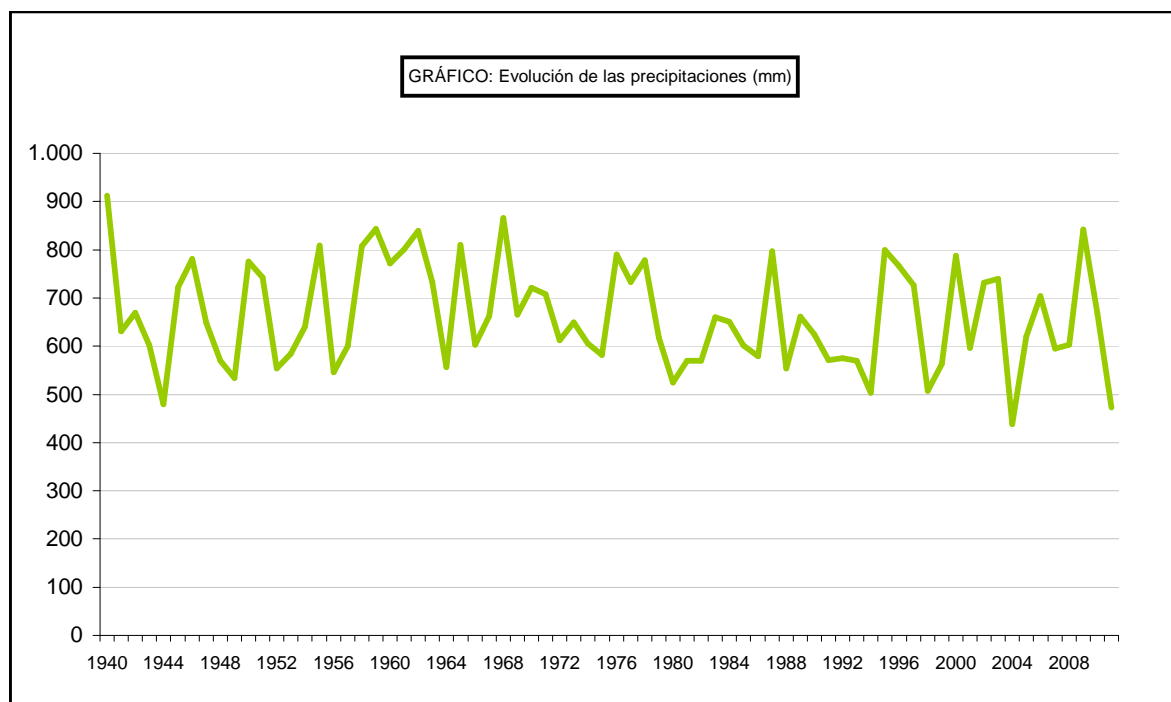
## AGUA E INDICADORES DEL AGUA

### 6.1.1.1. RECURSOS HÍDRICOS-PRECIPITACIONES: Serie histórica del indicador de precipitaciones (mm)(1)

Año	Precipitación (mm)	Año	Precipitación (mm)	Año	Precipitación (mm)
1940	913	1964	556	1988	554
1941	631	1965	810	1989	661
1942	669	1966	602	1990	624
1943	602	1967	662	1991	571
1944	480	1968	866	1992	575
1945	723	1969	665	1993	569
1946	781	1970	722	1994	503
1947	648	1971	708	1995	799
1948	570	1972	613	1996	766
1949	533	1973	650	1997	726
1950	775	1974	606	1998	508
1951	743	1975	581	1999	564
1952	553	1976	791	2000	787
1953	585	1977	733	2001	597
1954	640	1978	778	2002	732
1955	809	1979	618	2003	739
1956	545	1980	524	2004	438
1957	600	1981	569	2005	620
1958	808	1982	570	2006	704
1959	843	1983	660	2007	595
1960	771	1984	651	2008	604
1961	800	1985	601	2009	842
1962	839	1986	579	2010	668
1963	734	1987	796	2011	473

Fuente: Agencia Estatal de Meteorología y Centro de Estudios y Experimentación de Obras Públicas (CEDEX).

(1) Los valores difieren de los publicados en 2009 debido a la actualización del modelo SIMPA con que se calculan los datos.



## AGUA E INDICADORES DEL AGUA

### 6.1.1.2. RECURSOS HÍDRICOS-PRECIPITACIONES: Precipitaciones medias por períodos según demarcación hidrográfica terrestre

Demarcación hidrográfica	Precipitación media (l / m <sup>2</sup> )			
	Periodo 1940/41-2011/12	Periodo 2007/08-2011/12	Año hidrológico 2010/11	Año hidrológico 2011/12
Miño-Sil	1.228,7	1.135,2	1.265,9	813,6
Galicia-Costa	1.525,3	1.362,8	1.321,5	1.105,5
Cantábrico Oriental	1.398,4	1.432,6	1.362,5	1.301,8
Cantábrico Occidental	1.251,5	1.283,7	1.347,9	1.078,1
Duero	610,6	554,6	593,6	407,6
Tajo	633,5	574,0	648,6	415,3
Guadiana	524,0	532,2	622,2	363,9
Guadalquivir	581,7	602,2	723,0	346,2
Cuenca Mediterránea Andaluza	540,4	600,2	654,1	368,7
Tinto, Odiel Y Piedras	640,1	657,9	894,2	355,5
Guadalete Y Barbate	776,3	812,1	865,0	516,7
Segura	380,8	414,0	334,7	329,0
Júcar	512,7	524,3	452,5	401,7
Ebro	641,7	575,6	545,4	470,3
Cuencas Internas De Cataluña	710,9	635,0	608,6	626,4
Islas Baleares	582,2	686,5	579,6	571,9
Gran Canaria	293,6	221,6	315,5	64,9
Fuerteventura	118,1	89,0	169,7	22,3
Lanzarote	131,2	141,3	154,4	39,2
Tenerife	365,2	278,5	339,4	103,1
La Palma	724,2	505,0	442,0	229,3
La Gomera	377,8	291,1	372,1	81,2
El Hierro	371,1	291,3	334,1	126,0
<b>TOTAL</b>	<b>662,8</b>	<b>636,2</b>	<b>668,5</b>	<b>472,7</b>

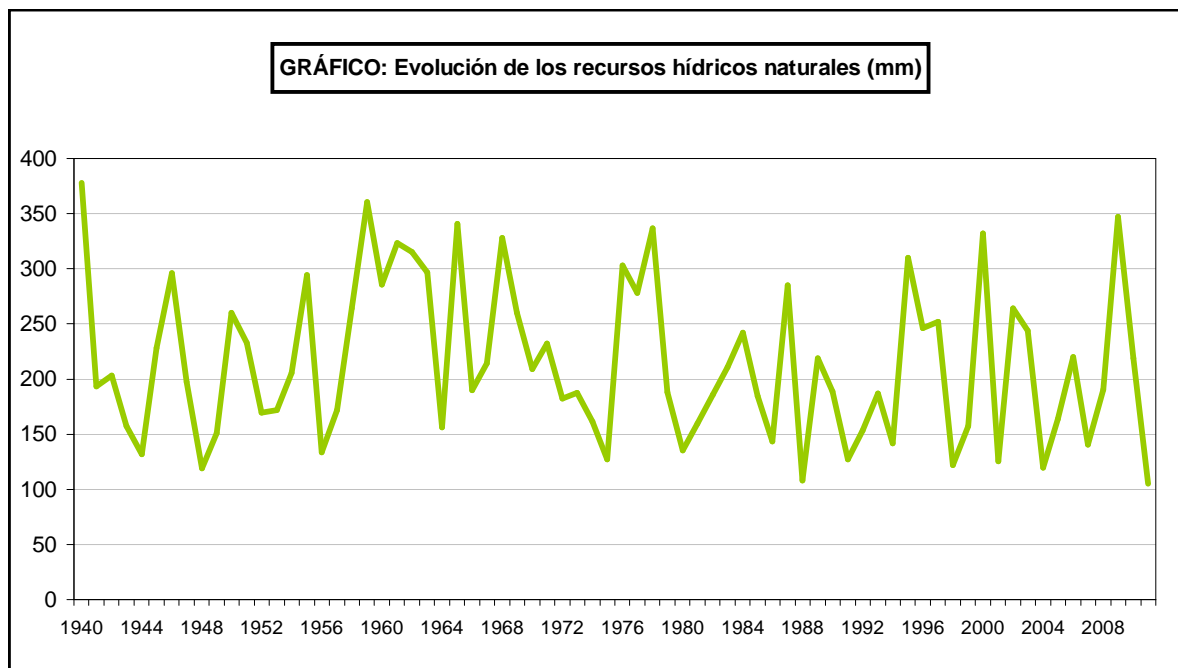
## AGUA E INDICADORES DEL AGUA

### 6.1.2.1. RECURSOS HÍDRICOS-AGUAS SUPERFICIALES: Serie histórica del indicador de recursos hídricos naturales (1)

Año	Recursos hídricos naturales (mm)	Año	Recursos hídricos naturales (mm)	Año	Recursos hídricos naturales (mm)
1940	378	1964	156	1988	108
1941	193	1965	341	1989	219
1942	203	1966	190	1990	189
1943	157	1967	214	1991	127
1944	132	1968	328	1992	153
1945	228	1969	260	1993	187
1946	296	1970	209	1994	142
1947	198	1971	232	1995	310
1948	119	1972	182	1996	246
1949	151	1973	187	1997	252
1950	260	1974	161	1998	122
1951	233	1975	127	1999	157
1952	170	1976	303	2000	332
1953	172	1977	278	2001	125
1954	206	1978	337	2002	264
1955	294	1979	188	2003	244
1956	134	1980	135	2004	119
1957	172	1981	160	2005	164
1958	264	1982	186	2006	220
1959	360	1983	211	2007	141
1960	286	1984	242	2008	191
1961	324	1985	184	2009	347
1962	315	1986	143	2010	219
1963	297	1987	285	2011	105

Fuente: Centro de Estudios y Experimentación de Obras Públicas (CEDEX).

(1) Los valores difieren de los publicados en 2009 debido a la actualización del modelo SIMPA con que se calculan los datos.



## AGUA E INDICADORES DEL AGUA

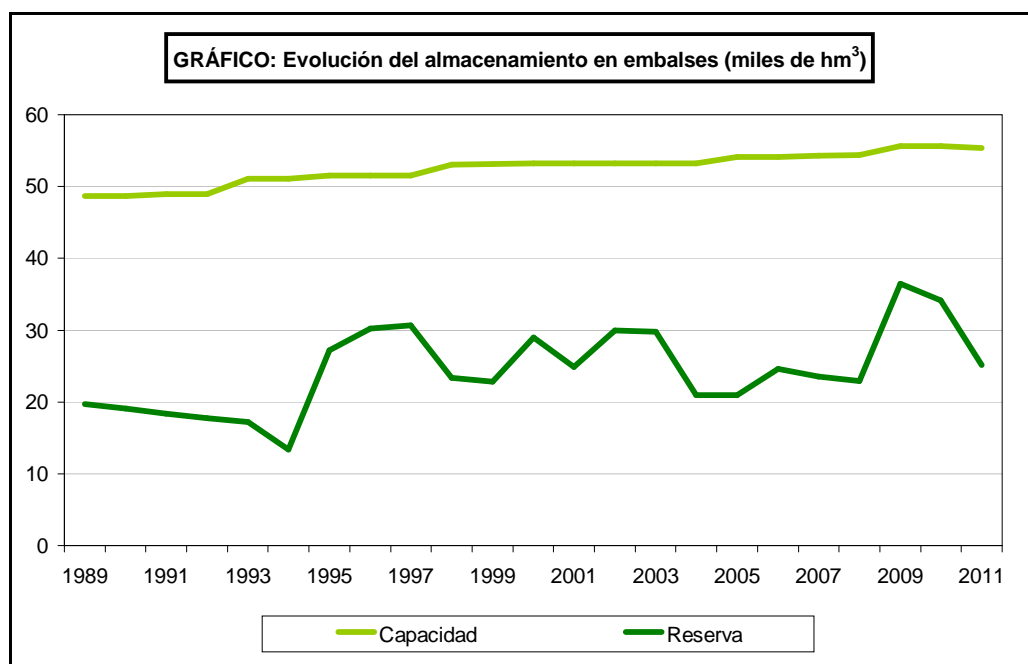
### 6.1.2.2. RECURSOS HÍDRICOS-AGUAS SUPERFICIALES: Recursos hídricos naturales medios por períodos según demarcación hidrográfica terrestre

Demarcación hidrográfica	Precipitación media (l / m <sup>2</sup> )			
	Periodo 1940/41-2011/12	Periodo 2007/08-2011/12	Año hidrológico 2010/11	Año hidrológico 2011/12
Miño-Sil	724,5	655,3	801,7	316,5
Galicia-Costa	908,3	752,1	758,4	425,9
Cantábrico Oriental	805,7	869,0	744,4	720,0
Cantábrico Occidental	724,3	789,4	836,9	583,4
Duero	158,4	136,2	157,9	69,2
Tajo	169,8	142,9	184,0	66,9
Guadiana	91,2	97,2	129,6	14,7
Guadalquivir	140,5	162,9	220,8	25,1
Cuenca Mediterránea Andaluza	167,5	217,8	249,1	62,6
Tinto, Odiel Y Piedras	148,9	176,7	288,8	16,0
Guadalete Y Barbate	235,1	253,6	235,6	47,7
Segura	52,9	64,8	56,7	31,3
Júcar	80,1	86,1	50,5	50,1
Ebro	184,9	156,9	145,0	101,7
Cuencas Internas De Cataluña	181,0	118,6	96,3	148,4
Islas Baleares	129,3	197,9	101,9	176,0
Gran Canaria	85,7	52,6	61,7	9,1
Fuerteventura	15,2	8,1	7,4	5,7
Lanzarote	17,9	19,7	17,4	8,3
Tenerife	120,5	78,2	70,6	14,1
La Palma	368,5	206,4	156,0	40,0
La Gomera	134,0	77,1	79,6	11,4
El Hierro	122,8	73,5	63,1	17,5
<b>TOTAL</b>	<b>214,8</b>	<b>200,4</b>	<b>218,7</b>	<b>105,0</b>

## AGUA E INDICADORES DEL AGUA

### 6.1.2.3. RECURSOS HÍDRICOS-AGUAS SUPERFICIALES: Serie histórica del indicador de almacenamiento en embalses

Año	Capacidad (miles de hm <sup>3</sup> )	Reserva (miles de hm <sup>3</sup> )
1989	48,7	19,7
1990	48,7	19,1
1991	49,0	18,4
1992	49,0	17,7
1993	51,1	17,2
1994	51,1	13,4
1995	51,6	27,2
1996	51,6	30,2
1997	51,6	30,6
1998	53,1	23,4
1999	53,2	22,8
2000	53,2	29,0
2001	53,2	24,9
2002	53,2	30,0
2003	53,2	29,8
2004	53,3	21,0
2005	54,2	21,0
2006	54,2	24,6
2007	54,3	23,5
2008	54,4	23,0
2009	55,6	36,5
2010	55,6	34,2
2011	55,4	25,2



## AGUA E INDICADORES DEL AGUA

### 6.1.2.4. RECURSOS HÍDRICOS-AGUAS SUPERFICIALES: Reserva en embalses media por períodos según demarcación hidrográfica terrestre

Demarcación Hidrográfica	Reserva total (miles de hm <sup>3</sup> )			
	Periodo 1987/88-2010/11	Periodo 2005/06-2010/11	Año hidrológico 2009/10	Año hidrológico 2010/11
Miño-Sil	1,63	1,74	1,63	1,63
Galicia-Costa	0,34	0,34	0,35	0,32
Cantábrico Oriental	0,06	0,07	0,07	0,07
Cantábrico Occidental	0,34	0,36	0,32	0,27
Duero	3,70	4,26	4,75	4,46
Tajo	5,07	5,28	6,67	6,23
Guadiana	3,82	5,06	6,78	6,67
Guadalquivir	2,88	4,01	6,26	6,25
Cuencas Mediterráneas Andaluzas	0,45	0,51	0,81	0,81
Guadalete y Barbate	0,64	0,85	1,36	1,32
Tinto, Odiel y Piedras	0,13	0,17	0,17	0,17
Segura	0,20	0,38	0,65	0,64
Júcar	0,81	1,09	1,59	1,62
Ebro	3,47	3,78	4,52	3,17
Cuencas Internas De Cataluña	0,38	0,45	0,55	0,54
<b>TOTAL</b>	<b>23,91</b>	<b>28,34</b>	<b>36,47</b>	<b>34,17</b>

Fuente de información: Boletín Hidrológico del Ministerio de Agricultura, Alimentación y Medio Ambiente

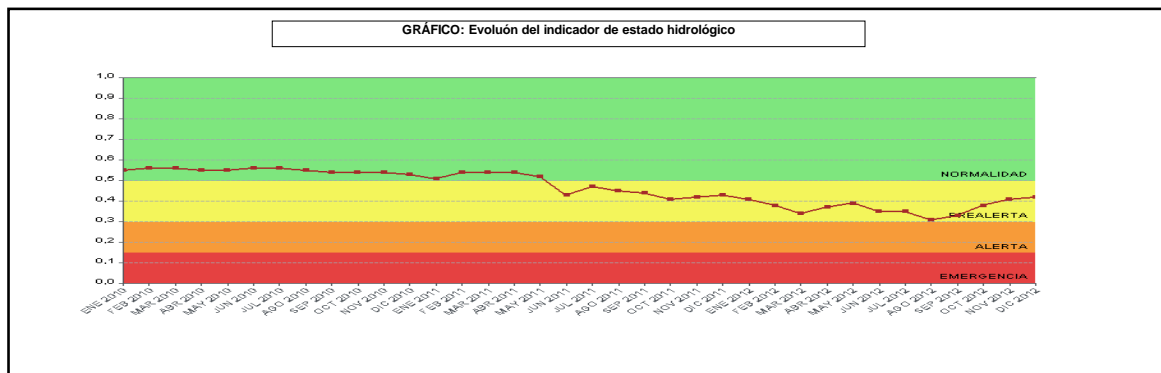
Demarcación Hidrográfica	Reserva total (miles de hm <sup>3</sup> )			
	Periodo 1987/88-2011/12	Periodo 2005/06-2011/12	Año hidrológico 2010/11	Año hidrológico 2011/12
Miño-Sil	1,62	1,67	1,63	1,46
Galicia-Costa	0,34	0,36	0,32	0,38
Cantábrico Oriental	0,06	0,06	0,07	0,06
Cantábrico Occidental	0,34	0,34	0,27	0,33
Duero	3,67	3,91	4,46	2,82
Tajo	5,04	5,15	6,23	4,42
Guadiana	3,87	5,12	6,67	5,02
Guadalquivir	2,93	4,36	6,25	4,27
Cuencas Mediterráneas Andaluzas	0,45	0,58	0,81	0,65
Guadalete y Barbate	0,65	0,95	1,32	1,02
Tinto, Odiel y Piedras	0,13	0,17	0,17	0,18
Segura	0,21	0,45	0,64	0,47
Júcar	0,83	1,22	1,62	1,21
Ebro	3,43	3,63	3,17	2,51
Cuencas Internas De Cataluña	0,38	0,48	0,54	0,40
<b>TOTAL</b>	<b>23,96</b>	<b>28,46</b>	<b>34,17</b>	<b>25,18</b>

Fuente de información: Boletín Hidrológico del Ministerio de Agricultura, Alimentación y Medio Ambiente

## AGUA E INDICADORES DEL AGUA

### 6.1.3.1. RECURSOS HÍDRICOS-ESTADO HIDROLÓGICO: Serie histórica del indicador

Mes	Indicador estado hidrológico	Escenario	Mes	Indicador estado hidrológico	Escenario	Mes	Indicador estado hidrológico	Escenario	Mes	Indicador estado hidrológico	Escenario	Mes	Indicador estado hidrológico	Escenario
junio-06	0,32	Prealerta	octubre-07	0,35	Prealerta	febrero-09	0,51	Normalidad	junio-10	0,56	Normalidad	octubre-11	0,41	Prealerta
julio-06	0,30	Prealerta	noviembre-07	0,33	Prealerta	marzo-09	0,52	Normalidad	julio-10	0,56	Normalidad	noviembre-11	0,42	Prealerta
agosto-06	0,29	Alerta	diciembre-07	0,30	Prealerta	abril-09	0,53	Normalidad	agosto-10	0,55	Normalidad	diciembre-11	0,43	Prealerta
septiembre-06	0,32	Prealerta	enero-08	0,32	Prealerta	mayo-09	0,52	Normalidad	septiembre-10	0,54	Normalidad	enero-12	0,41	Prealerta
octubre-06	0,38	Prealerta	febrero-08	0,29	Alerta	junio-09	0,48	Prealerta	octubre-10	0,54	Normalidad	febrero-12	0,38	Prealerta
noviembre-06	0,39	Prealerta	marzo-08	0,31	Prealerta	julio-09	0,43	Prealerta	noviembre-10	0,54	Normalidad	marzo-12	0,34	Prealerta
diciembre-06	0,39	Prealerta	abril-08	0,36	Prealerta	agosto-09	0,39	Prealerta	diciembre-10	0,53	Normalidad	abril-12	0,37	Prealerta
enero-07	0,37	Prealerta	mayo-08	0,42	Prealerta	septiembre-09	0,38	Prealerta	enero-11	0,51	Normalidad	mayo-12	0,39	Prealerta
febrero-07	0,37	Prealerta	junio-08	0,44	Prealerta	octubre-09	0,38	Prealerta	febrero-11	0,54	Normalidad	junio-12	0,35	Prealerta
marzo-07	0,43	Prealerta	julio-08	0,43	Prealerta	noviembre-09	0,41	Prealerta	marzo-11	0,54	Normalidad	julio-12	0,35	Prealerta
abril-07	0,44	Prealerta	agosto-08	0,43	Prealerta	diciembre-09	0,52	Normalidad	abril-11	0,54	Normalidad	agosto-12	0,31	Prealerta
mayo-07	0,46	Prealerta	septiembre-08	0,41	Prealerta	enero-10	0,55	Normalidad	mayo-11	0,52	Normalidad	septiembre-12	0,33	Prealerta
junio-07	0,45	Prealerta	octubre-08	0,37	Prealerta	febrero-10	0,56	Normalidad	junio-11	0,43	Prealerta	octubre-12	0,38	Prealerta
julio-07	0,41	Prealerta	noviembre-08	0,39	Prealerta	marzo-10	0,56	Normalidad	julio-11	0,47	Prealerta	noviembre-12	0,41	Prealerta
agosto-07	0,40	Prealerta	diciembre-08	0,42	Prealerta	abril-10	0,55	Normalidad	agosto-11	0,45	Prealerta	diciembre-12	0,42	Prealerta
septiembre-07	0,40	Prealerta	enero-09	0,47	Prealerta	mayo-10	0,55	Normalidad	septiembre-11	0,44	Prealerta			



## AGUA E INDICADORES DEL AGUA

### 6.1.3.2. RECURSOS HÍDRICOS-ESTADO HIDROLÓGICO: Serie histórica mensual del indicador según demarcación hidrográfica terrestre, 2011

Demarcación Hidrográfica	Enero	Febrero	Marzo	Abril	Mayo	Junio	Julio	Agosto	Septiembre	Octubre	Noviembre	Diciembre
MINO-SIL	0,56	0,54	0,49	0,49	0,49	0,20	0,20	0,23	0,22	0,19	0,20	0,27
CANTABRICO ORIENTAL	0,42	0,51	0,52	0,42	0,27	0,35	0,30	0,38	0,40	0,26	0,51	0,47
CANTABRICO OCCIDENTAL	0,51	0,39	0,43	0,19	0,19	0,25	0,30	0,26	0,34	0,07	0,11	0,24
DUERO	0,41	0,40	0,42	0,42	0,41	0,39	0,37	0,35	0,35	0,33	0,39	0,32
TAJO	0,60	0,60	0,60	0,59	0,59	0,59	0,59	0,59	0,59	0,59	0,59	0,59
GUADIANA	0,60	0,60	0,60	0,59	0,59	0,59	0,59	0,59	0,59	0,59	0,59	0,59
GUADALQUIVIR	0,60	0,60	0,60	0,60	0,60	0,60	0,60	0,59	0,59	0,59	0,59	0,59
CUENCAS MEDITERRANEAS												
ANDALUZAS	0,56	0,57	0,56	0,58	0,60	-	0,60	0,58	0,58	-	0,51	0,51
GUADALETE Y BARBATE	0,60	0,60	0,60	0,60	0,60	-	0,60	0,60	0,60	-	0,60	0,60
TINTO, ODIEL Y PIEDRAS	0,60	0,58	0,60	0,60	0,60	-	0,60	0,60	0,60	-	0,60	0,60
SEGURA	0,60	0,60	0,60	0,60	0,60	0,60	0,60	0,60	0,60	0,60	0,60	0,60
JUCAR	0,58	0,56	0,56	0,57	0,58	0,58	0,56	0,56	0,56	0,55	0,55	0,55
EBRO	0,50	0,51	0,52	0,51	0,48	0,40	0,39	0,35	0,28	0,24	0,35	0,27
CUENCAS INTERNAS DE CATALUÑA	0,60	0,60	0,60	0,60	0,60	-	-	-	-	-	-	-
BALEARES	0,60	0,60	0,60	0,60	0,60	0,58	0,58	0,58	0,58	0,58	0,60	0,60
CEUTA	0,60	0,60	0,00	0,00	0,00	0,00	0,60	0,00	0,00	0,60	0,00	0,60
MELILLA	0,40	0,40	0,07	0,07	0,40	0,40	0,40	0,40	0,40	0,40	0,22	0,60

### RECURSOS HÍDRICOS-ESTADO HIDROLÓGICO: Serie histórica mensual del indicador según demarcación hidrográfica terrestre, 2012

Demarcación Hidrográfica	Enero	Febrero	Marzo	Abril	Mayo	Junio	Julio	Agosto	Septiembre	Octubre	Noviembre	Diciembre
MINO-SIL	0,12	0,07	0,07	0,24	0,50	0,20	0,25	0,30	0,33	0,20	0,15	0,48
CANTABRICO ORIENTAL	0,52	0,48	0,39	0,49	0,52	0,33	0,30	0,29	0,31	0,49	0,48	0,50
CANTABRICO OCCIDENTAL	0,10	0,44	0,09	0,57	0,50	0,22	0,12	0,10	0,09	0,25	0,26	0,37
DUERO	0,26	0,20	0,17	0,21	0,18	0,20	0,29	0,34	0,39	0,39	0,36	0,37
TAJO	0,55	0,55	0,53	0,52	0,54	0,57	0,57	0,56	0,54	0,55	0,55	0,56
GUADIANA	0,57	0,56	0,55	0,55	0,55	0,53	0,53	0,52	0,52	0,53	0,56	0,56
GUADALQUIVIR	0,59	0,58	0,57	0,57	0,57	0,57	0,56	0,41	0,54	0,57	0,58	0,59
ANDALUZAS	0,51	-	-	-	-	-	-	-	-	-	-	-
GUADALETE Y BARBATE	0,60	-	-	-	-	-	-	-	-	-	-	-
TINTO, ODIEL Y PIEDRAS	0,58	-	-	-	-	-	-	-	-	-	-	-
SEGURA	0,60	0,60	0,60	0,60	0,60	0,40	0,40	0,22	0,22	0,22	0,40	0,40
JUCAR	0,55	0,55	0,51	0,51	0,47	0,47	0,44	0,44	0,46	0,46	0,52	0,53
EBRO	0,28	0,29	0,24	0,28	0,38	0,34	0,29	0,23	0,20	0,40	0,44	0,45
CUENCAS INTERNAS DE CATALUÑA	-	-	-	-	-	-	-	-	-	-	-	-
BALEARES	0,60	0,60	0,60	0,60	-	-	-	-	-	-	-	-
CEUTA	0,00	0,00	0,00	0,00	0,00	0,00	0,00	0,60	0,60	0,60	0,60	0,60
MELILLA	0,22	0,40	0,40	0,40	0,40	0,22	0,40	0,40	0,40	0,40	0,40	0,40

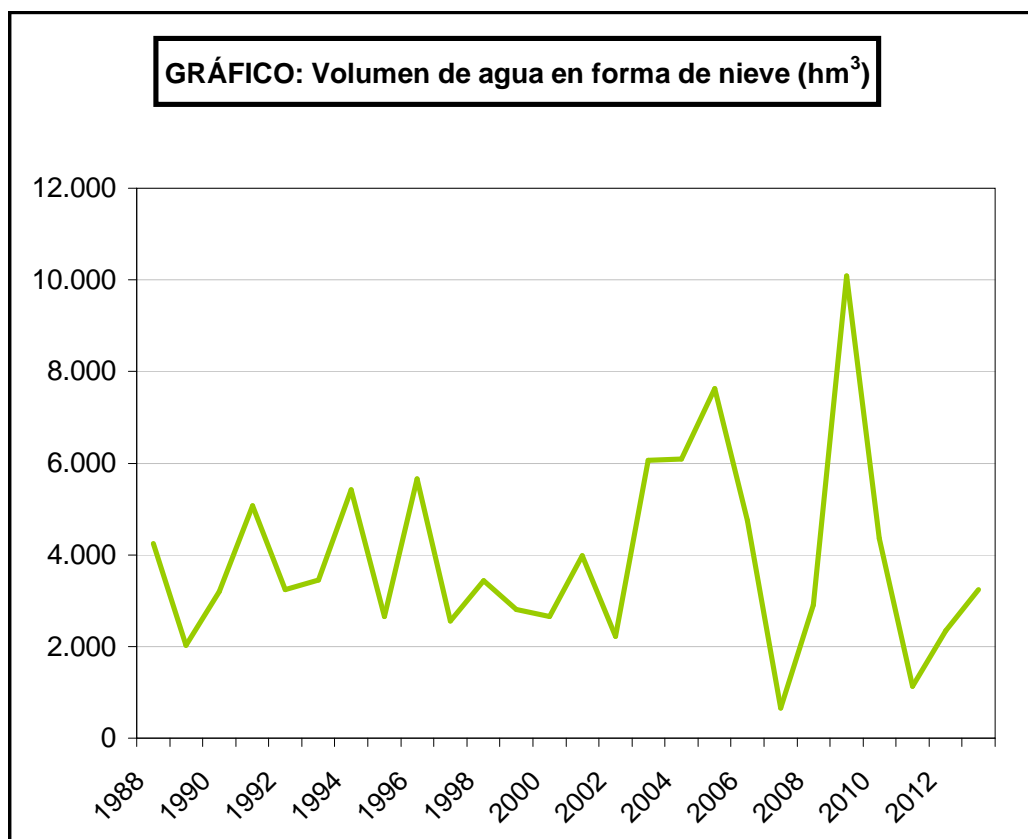
Fuente de información: Ministerio de Agricultura, Alimentación y Medio Ambiente



# AGUAS E INDICADORES DEL AGUA

## 6.1.4.1. RECURSOS HÍDRICOS-VOLUMEN DE AGUA EN FORMA DE NIEVE: Serie histórica del indicador

Año	Volumen de agua en forma de nieve (hm <sup>3</sup> )	Año	Volumen de agua en forma de nieve (hm <sup>3</sup> )
1988	4.245,0	2002	2.218,9
1989	2.028,4	2003	6.061,0
1990	3.205,4	2004	6.091,9
1991	5.070,6	2005	7.624,9
1992	3.247,8	2006	4.756,2
1993	3.448,0	2007	653,2
1994	5.419,9	2008	2.905,2
1995	2.653,4	2009	10.087,2
1996	5.656,8	2010	4.362,1
1997	2.561,1	2011	1.137,2
1998	3.431,6	2012	2.342,4
1999	2.801,8	2013	3.245,2
2000	2.657,2		
2001	3.979,0		

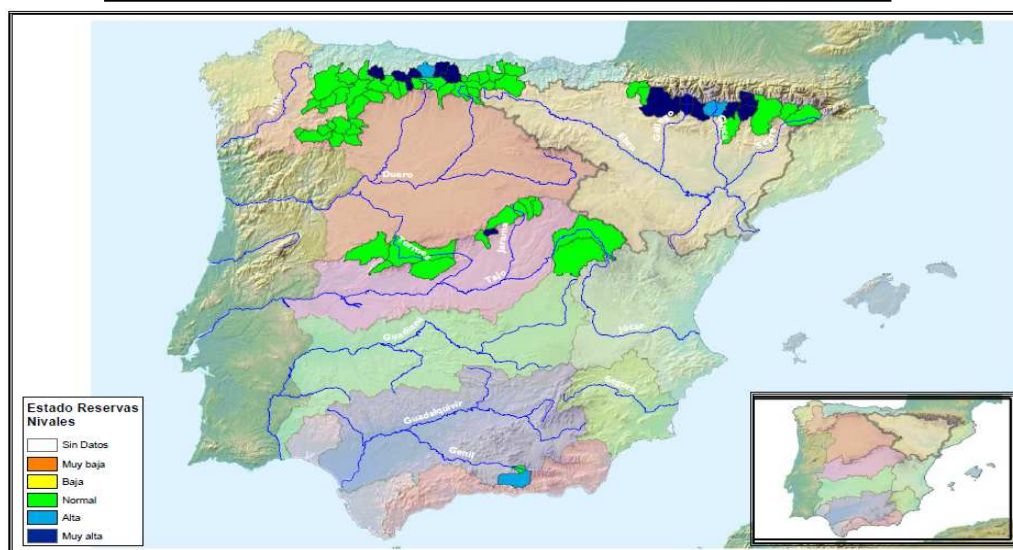


## AGUA E INDICADORES DEL AGUA

### 6.1.4.2. RECURSOS HÍDRICOS-VOLUMEN DE AGUA EN FORMA DE NIEVE: Volumen medio por períodos según demarcación hidrográfica terrestre

Demarcación Hidrográfica Terrestre	Volumen de agua en forma de nieve media 1987-2013 (hm3)	Volumen de agua en forma de nieve media 2009-2013 (hm3)	Volumen de agua en forma de nieve 2012 (hm3)	Volumen de agua en forma de nieve 2013 (hm3)
CANTÁBRICO	471,8	552,8	200,0	—
CUENCAS INTERNAS CATALUÑA	33,9	—	—	—
DUERO	437,1	714,1	145,0	—
EBRO	2.998,3	2.931,4	1.993,2	3.245,2
GUADALQUIVIR	62,3	67,1	—	—
MIÑO-SIL	116,1	233,1	4,2	—
SUR	105,9	81,3	—	—
TAJO	250,6	73,3	—	—
<b>Total España</b>	<b>4.476,2</b>	<b>4.653,2</b>	<b>2.342,4</b>	<b>3.245,2</b>

**GRÁFICO: Distribución del volumen de agua en forma de nieve según demarcación hidrográfica terrestre.**



**Estado Reservas Nivales**

- Sin Datos
- Muy baja
- Baja
- Normal
- Alta
- Muy alta

Fecha: 07/07/2013

**Estado Reservas Nivales**  
Conjunto territorio español



**PROGRAMA ERHIN**

## AGUA E INDICADORES DEL AGUA

### 6.2.1. USOS DEL AGUA: Serie histórica de distribución de agua a los hogares

Comunidades Autónomas	Volumen de agua abastecida (litros/habitante/día)												
	1998	1999	2000	2001	2002	2003	2004	2005	2006	2007	2008	2009	2010
Galicia	119	124	128	124	131	143	158	154	161	143	146	139	132
P. de Asturias	149	149	151	155	158	161	174	183	188	185	177	165	159
Cantabria	179	180	188	174	182	185	190	195	205	189	188	180	173
País Vasco	137	142	154	151	147	149	152	141	130	125	139	126	122
Navarra	-	150	159	147	148	152	147	137	131	126	131	135	128
La Rioja	-	180	186	143	140	136	144	149	151	152	151	131	122
Aragón	165	169	176	174	170	169	165	156	152	143	150	148	144
Cataluña	182	185	186	184	182	183	179	167	154	151	139	132	133
Baleares	135	133	129	124	127	130	146	143	153	136	139	127	121
Castilla y León	141	148	153	146	155	168	174	163	150	154	153	162	167
Madrid	171	176	176	171	166	166	174	163	150	150	144	145	140
Castilla-La Mancha	154	184	188	200	185	184	182	177	170	163	155	146	152
C. Valenciana	159	164	166	156	158	163	184	178	192	186	189	174	157
R. de Murcia	133	140	145	151	146	149	165	166	170	166	159	166	158
Extremadura	145	148	156	169	165	163	180	175	185	187	158	163	160
Andalucía	176	180	183	181	184	184	192	200	180	158	157	156	143
Canarias	127	135	139	135	134	135	151	150	144	154	157	141	149
Ceuta y Melilla	-	143	153	158	146	139	146	141	145	135	133	126	163
<b>ESPAÑA</b>	<b>159</b>	<b>165</b>	<b>168</b>	<b>165</b>	<b>164</b>	<b>167</b>	<b>175</b>	<b>170</b>	<b>164</b>	<b>157</b>	<b>154</b>	<b>149</b>	<b>144</b>

Fuente: Instituto Nacional de Estadística (INE)

## AGUA E INDICADORES DEL AGUA

### 6.2.2. USOS DEL AGUA: Serie histórica de distribución de agua a otros usos diferentes de los hogares

Comunidades Autónomas	Volumen de agua abastecida (litros/habitante/día)												
	1998	1999	2000	2001	2002	2003	2004	2005	2006	2007	2008	2009	2010
Galicia	111	117	128	151	130	93	84	83	70	72	61	58	57
P. de Asturias	51	54	61	87	77	83	94	91	96	82	78	59	65
Cantabria	130	139	142	163	150	158	119	124	117	84	98	73	70
País Vasco	84	89	91	115	107	128	128	123	115	128	122	115	113
Navarra	-	117	129	128	139	148	102	124	136	120	123	125	118
La Rioja	-	237	233	207	244	108	133	119	123	124	133	125	122
Aragón	67	70	79	74	91	110	89	99	91	76	88	78	74
Cataluña	81	90	102	102	84	70	59	52	80	86	69	60	60
Baleares	97	98	89	90	88	94	126	118	113	96	94	82	67
Castilla y León	123	128	139	130	133	148	109	102	105	65	74	57	76
Madrid	78	76	78	79	76	84	71	67	58	61	60	51	50
Castilla-La Mancha	57	67	84	68	60	81	72	79	74	70	65	56	40
C. Valenciana	69	77	79	83	65	76	79	60	57	56	57	43	43
R. de Murcia	25	26	31	79	83	73	89	93	77	62	60	49	42
Extremadura	23	25	54	77	82	128	115	103	100	65	73	39	38
Andalucía	57	59	66	78	74	82	92	100	89	75	69	57	53
Canarias	85	87	81	79	89	90	109	117	72	91	86	62	54
Ceuta y Melilla	-	33	36	33	33	45	44	51	51	48	48	52	66
<b>ESPAÑA</b>	<b>76</b>	<b>81</b>	<b>88</b>	<b>95</b>	<b>88</b>	<b>91</b>	<b>87</b>	<b>85</b>	<b>81</b>	<b>76</b>	<b>72</b>	<b>60</b>	<b>58</b>

Fuente: Instituto Nacional de Estadística (INE)

## AGUA E INDICADORES DEL AGUA

### 6.2.3. USOS DEL AGUA: Serie histórica del agua perdida en su distribución: indicador "eficiencia uso de agua urbano"

Comunidades Autónomas	Agua perdida (miles de metros cúbicos)												
	1998	1999	2000	2001	2002	2003	2004	2005	2006	2007	2008	2009	2010
Galicia	32.914	35.462	40.118	47.728	52.385	55.316	55.928	47.549	46.293	44.413	53.280	40.086	49.554
P. de Asturias	23.436	23.736	25.697	22.433	17.352	20.985	24.930	14.823	11.671	19.133	20.246	24.453	22.285
Cantabria	13.650	14.145	15.552	16.215	15.567	8.858	15.977	16.388	21.632	13.827	14.004	15.059	19.880
Pais Vasco	69.157	71.724	77.691	71.040	65.371	30.108	21.479	28.633	27.597	36.037	36.007	34.380	36.965
Navarra	-	8.766	9.806	11.754	8.641	13.162	8.124	9.343	9.215	7.772	8.957	11.439	12.301
La Rioja	-	5.078	5.289	6.786	7.510	7.635	6.983	5.609	5.875	6.772	10.708	7.426	7.681
Aragón	55.670	61.746	61.457	51.127	44.476	38.561	32.023	36.714	27.151	32.899	34.251	36.821	37.673
Cataluña	153.598	169.647	167.632	119.021	139.601	117.978	115.059	110.622	105.445	120.341	108.691	100.873	102.525
Baleares	17.873	18.552	20.039	21.146	21.746	21.957	27.593	23.067	23.177	15.428	16.622	17.326	16.662
Castilla y León	71.680	72.935	75.863	75.609	63.253	51.165	65.796	57.617	48.317	51.021	57.030	62.265	65.316
Madrid	69.119	78.449	76.165	79.092	74.981	85.692	81.441	73.099	63.155	55.560	48.365	44.049	36.445
Castilla-La Mancha	26.401	27.503	33.958	36.216	35.214	42.826	38.071	37.757	38.847	32.670	41.634	50.356	51.028
C. Valenciana	139.191	154.586	157.709	124.971	125.616	154.183	139.747	125.717	124.504	131.350	128.894	102.445	113.650
R. de Murcia	20.531	18.215	19.364	23.348	21.789	18.850	28.442	17.247	20.674	19.431	21.890	20.805	20.094
Extremadura	14.989	15.396	17.009	17.242	19.558	22.268	30.866	31.733	25.245	20.446	22.117	20.075	24.353
Andalucía	135.167	143.654	153.328	163.441	175.892	198.345	195.530	182.077	146.706	127.445	135.508	146.889	136.217
Canarias	36.313	37.180	38.870	38.478	35.109	34.941	42.528	46.213	34.159	48.881	51.525	49.196	43.040
Ceuta y Melilla	-	4.517	4.869	7.174	3.369	4.563	547	6.814	5.135	6.743	10.669	7.086	6.833
<b>ESPAÑA</b>	<b>879.689</b>	<b>961.291</b>	<b>1.000.416</b>	<b>932.821</b>	<b>927.430</b>	<b>927.393</b>	<b>931.064</b>	<b>871.022</b>	<b>784.798</b>	<b>790.169</b>	<b>820.398</b>	<b>791.029</b>	<b>802.502</b>

Fuente: Instituto Nacional de Estadística (INE)

## AGUA E INDICADORES DEL AGUA

### 6.2.4. USOS DEL AGUA:

#### Agua distribuida a las explotaciones agrícolas por técnicas de riego, 2010

Comunidades Autónomas	Técnica de riego (miles de metros cúbicos)				
	Aspersión	Goteo	Gravedad	Otros	Total
Andalucía	325.531	2.484.240	947.960	0	3.757.731
Aragón	637.937	152.612	1.595.656	0	2.386.205
Castilla y León	1.142.632	56.427	923.253	0	2.122.312
Castilla-La Mancha	935.930	649.961	93.988	33	1.679.912
Cataluña	166.713	258.960	1.095.229	0	1.520.902
Comunitat Valenciana	13.194	644.129	790.169	0	1.447.492
Extremadura	323.488	449.138	857.940	0	1.630.566
Murcia (Región de)	2.398	424.224	81.218	0	507.840
Navarra (Comunidad Foral de)	99.129	54.551	353.347	0	507.027
Rioja (La)	129.490	65.000	85.684	0	280.174
Resto de Comunidades Autónomas	118.140	59.943	80.829	18.817	277.729
<b>ESPAÑA</b>	<b>3.894.582</b>	<b>5.299.185</b>	<b>6.905.273</b>	<b>18.850</b>	<b>16.117.890</b>

Fuente: Instituto Nacional de Estadística (INE)

## AGUA E INDICADORES DEL AGUA

### 6.2.5. USOS DEL AGUA:

#### Agua suministrada para usos agrícolas, usos industriales y abastecimiento urbano, 2010

Comunidades Autónomas	Volumen de agua (miles de metros cúbicos)				
	Adquirida y suministrada	Suministrada para usos agrícolas y ganaderos	Suministrada para otros usos industriales	Suministrada para abastecimiento urbano	Suministrada a otras unidades económicas
Andalucía	0	0	0	1.445	1.445
Aragón	0	3.650	25.353	19.872	48.875
Castilla y León	0	0	613	0	613
Castilla-La Mancha	0	0	0	341	341
Cataluña	193	1.273	354	1.203	2.830
Comunitat Valenciana	41.227	16	1.702	2.760	4.478
Extremadura	0	0	1.497	0	1.497
Murcia (Región de)	1.086	1	625	256	882
Navarra (Comunidad Foral de)	0	0	1.684	4.174	5.858
Rioja (La)	0	0	249	0	249
Resto de Comunidades Autónomas	428	1.181	0	395	1.576
<b>ESPAÑA</b>	<b>42.934</b>	<b>6.121</b>	<b>32.077</b>	<b>30.446</b>	<b>68.644</b>

Fuente: Instituto Nacional de Estadística (INE)

## AGUA E INDICADORES DEL AGUA

### 6.2.6. USOS DEL AGUA: Serie histórica del valor unitario total del agua

Comunidades Autónomas	Valor unitario (euros/metro cúbico)												
	1998	1999	2000	2001	2002	2003	2004	2005	2006	2007	2008	2009	2010
Galicia	0,48	0,50	0,54	0,60	0,61	0,62	0,78	0,75	0,71	0,72	0,75	0,93	1,01
P. de Asturias	0,42	0,45	0,51	0,55	0,59	0,65	0,65	0,74	0,77	0,92	0,94	1,10	1,07
Cantabria	0,44	0,46	0,53	0,52	0,55	0,60	0,69	0,68	0,71	0,93	0,89	1,18	1,14
País Vasco	1,04	1,06	1,12	1,09	1,14	1,15	0,83	0,91	0,87	0,87	0,94	1,08	1,14
Navarra	-	0,45	0,60	0,59	0,63	0,73	1,11	1,12	1,25	1,41	1,23	1,23	1,36
La Rioja	-	0,30	0,41	0,42	0,44	0,54	0,96	0,98	0,93	1,06	0,97	0,93	0,91
Aragón	0,51	0,55	0,59	0,59	0,62	0,66	0,82	0,87	1,04	1,46	1,18	1,27	1,34
Cataluña	0,86	0,90	0,94	0,91	0,98	1,04	0,92	1,04	1,11	1,54	1,59	1,76	1,83
Baleares	1,16	1,24	1,32	1,45	1,48	1,42	1,31	1,58	1,61	1,85	1,89	2,00	2,69
Castilla y León	0,44	0,42	0,42	0,45	0,49	0,53	0,61	0,66	0,83	1,11	0,94	1,07	0,98
Madrid	0,66	0,68	0,69	0,76	0,81	0,86	1,00	1,09	1,27	1,28	1,57	1,67	1,64
Castilla-La Mancha	0,39	0,35	0,44	0,48	0,52	0,57	0,63	0,74	0,87	0,89	0,99	1,15	1,31
C. Valenciana	0,62	0,62	0,66	0,72	0,78	0,83	1,20	1,36	1,30	1,43	1,52	1,54	1,69
R. de Murcia	0,99	0,99	1,12	1,02	1,08	1,08	1,41	1,52	1,53	1,89	1,87	1,84	2,17
Extremadura	0,49	0,60	0,72	0,74	0,76	0,73	0,72	0,81	0,84	1,09	1,11	1,21	1,23
Andalucía	0,57	0,58	0,59	0,64	0,69	0,79	0,94	0,92	0,96	1,11	1,12	1,25	1,36
Canarias	1,52	1,55	1,58	1,66	1,67	1,68	1,64	1,65	1,74	1,69	1,70	1,90	1,90
Ceuta y Melilla	-	0,53	0,58	0,63	0,68	0,74	0,91	0,98	1,01	0,94	1,38	1,40	1,33
<b>ESPAÑA</b>	<b>0,67</b>	<b>0,69</b>	<b>0,73</b>	<b>0,76</b>	<b>0,81</b>	<b>0,86</b>	<b>0,96</b>	<b>1,02</b>	<b>1,08</b>	<b>1,26</b>	<b>1,31</b>	<b>1,42</b>	<b>1,51</b>

Fuente: Instituto Nacional de Estadística (INE)



## AGUA E INDICADORES DEL AGUA

### 6.2.7. USOS DEL AGUA: Serie histórica del valor unitario del abastecimiento del agua

Comunidades Autónomas	Valor unitario (euros/metro cúbico)												
	1998	1999	2000	2001	2002	2003	2004	2005	2006	2007	2008	2009	2010
Galicia	0,41	0,43	0,45	0,49	0,51	0,50	0,51	0,47	0,50	0,42	0,46	0,59	0,61
P. de Asturias	0,29	0,29	0,33	0,36	0,39	0,41	0,48	0,47	0,46	0,51	0,53	0,58	0,56
Cantabria	0,33	0,34	0,34	0,34	0,36	0,40	0,47	0,45	0,49	0,58	0,55	0,78	0,68
País Vasco	0,58	0,60	0,67	0,64	0,70	0,69	0,38	0,43	0,45	0,50	0,56	0,57	0,57
Navarra	-	0,19	0,32	0,34	0,38	0,44	0,53	0,55	0,60	0,64	0,59	0,64	0,68
La Rioja	-	0,14	0,22	0,21	0,24	0,31	0,39	0,40	0,41	0,42	0,49	0,48	0,50
Aragón	0,31	0,34	0,37	0,37	0,38	0,42	0,41	0,40	0,47	0,56	0,56	0,60	0,62
Cataluña	0,72	0,73	0,78	0,76	0,79	0,82	0,77	0,83	0,87	0,85	0,93	1,05	1,11
Baleares	0,76	0,77	0,81	0,82	0,90	0,92	0,92	1,04	0,95	0,98	1,01	1,14	1,28
Castilla y León	0,33	0,31	0,36	0,37	0,41	0,41	0,43	0,39	0,41	0,46	0,44	0,52	0,48
Madrid	0,55	0,57	0,58	0,57	0,61	0,65	0,69	0,75	0,84	0,82	1,01	1,07	1,04
Castilla-La Mancha	0,33	0,28	0,35	0,37	0,39	0,42	0,47	0,49	0,53	0,58	0,64	0,73	0,84
C. Valenciana	0,52	0,51	0,55	0,55	0,59	0,64	0,70	0,70	0,78	0,88	0,97	0,95	1,03
R. de Murcia	0,78	0,79	0,80	0,84	0,88	0,87	0,90	0,97	1,00	1,16	1,20	1,25	1,53
Extremadura	0,49	0,49	0,56	0,54	0,56	0,54	0,56	0,57	0,59	0,68	0,66	0,78	0,81
Andalucía	0,37	0,37	0,38	0,44	0,48	0,56	0,63	0,59	0,64	0,69	0,72	0,80	0,85
Canarias	1,44	1,46	1,39	1,44	1,45	1,44	1,37	1,41	1,43	1,37	1,43	1,53	1,54
Ceuta y Melilla	-	0,53	0,58	0,63	0,68	0,74	0,74	0,79	0,82	0,71	1,04	1,04	1,02
<b>ESPAÑA</b>	<b>0,53</b>	<b>0,53</b>	<b>0,56</b>	<b>0,57</b>	<b>0,61</b>	<b>0,64</b>	<b>0,66</b>	<b>0,67</b>	<b>0,71</b>	<b>0,75</b>	<b>0,81</b>	<b>0,88</b>	<b>0,92</b>

Fuente: Instituto Nacional de Estadística (INE)

## AGUA E INDICADORES DEL AGUA

### 6.2.8. USOS DEL AGUA: Serie histórica del valor unitario del saneamiento público

Comunidades Autónomas	Valor unitario (euros/metro cúbico)												
	1998	1999	2000	2001	2002	2003	2004	2005	2006	2007	2008	2009	2010
Galicia	0,07	0,07	0,09	0,11	0,10	0,12	0,27	0,28	0,21	0,30	0,29	0,34	0,40
P. de Asturias	0,13	0,16	0,18	0,19	0,20	0,24	0,17	0,27	0,31	0,41	0,41	0,58	0,51
Cantabria	0,11	0,12	0,19	0,18	0,19	0,20	0,22	0,23	0,22	0,35	0,34	0,40	0,46
País Vasco	0,46	0,46	0,45	0,45	0,44	0,46	0,45	0,48	0,42	0,37	0,38	0,51	0,57
Navarra	-	0,26	0,28	0,25	0,25	0,29	0,58	0,57	0,65	0,77	0,64	0,59	0,68
La Rioja	-	0,16	0,19	0,21	0,20	0,23	0,57	0,58	0,52	0,64	0,48	0,45	0,41
Aragón	0,20	0,21	0,22	0,22	0,24	0,24	0,41	0,47	0,57	0,90	0,62	0,67	0,72
Cataluña	0,14	0,17	0,16	0,15	0,19	0,22	0,15	0,21	0,24	0,69	0,66	0,71	0,72
Baleares	0,40	0,47	0,51	0,63	0,58	0,50	0,39	0,54	0,66	0,87	0,88	0,86	1,41
Castilla y León	0,11	0,11	0,06	0,08	0,08	0,12	0,18	0,27	0,42	0,65	0,50	0,55	0,50
Madrid	0,11	0,11	0,11	0,19	0,20	0,21	0,31	0,34	0,43	0,46	0,56	0,60	0,60
Castilla-La Mancha	0,06	0,07	0,09	0,11	0,13	0,15	0,16	0,25	0,34	0,31	0,35	0,42	0,47
C. Valenciana	0,10	0,11	0,11	0,17	0,19	0,19	0,37	0,43	0,46	0,55	0,55	0,59	0,66
R. de Murcia	0,21	0,20	0,32	0,18	0,20	0,21	0,51	0,55	0,53	0,73	0,67	0,59	0,64
Extremadura	-	0,11	0,16	0,20	0,20	0,19	0,16	0,24	0,25	0,41	0,45	0,43	0,42
Andalucía	0,20	0,21	0,21	0,20	0,21	0,23	0,31	0,33	0,32	0,42	0,40	0,45	0,51
Canarias	0,08	0,09	0,19	0,22	0,22	0,24	0,27	0,24	0,31	0,32	0,27	0,37	0,36
Ceuta y Melilla	-	-	-	-	-	-	0,17	0,19	0,19	0,23	0,34	0,36	0,31
<b>ESPAÑA</b>	<b>0,14</b>	<b>0,16</b>	<b>0,17</b>	<b>0,19</b>	<b>0,20</b>	<b>0,22</b>	<b>0,29</b>	<b>0,33</b>	<b>0,36</b>	<b>0,51</b>	<b>0,50</b>	<b>0,54</b>	<b>0,59</b>

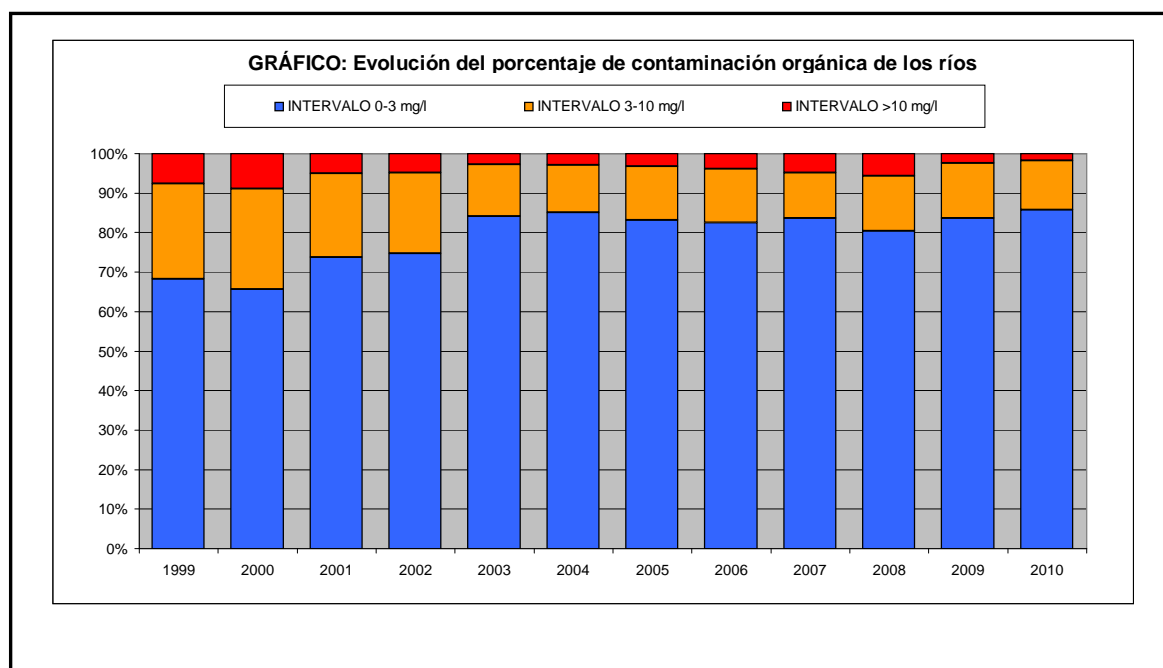
Fuente: Instituto Nacional de Estadística (INE)

## AGUA E INDICADORES DEL AGUA

### 6.3.1.1. CALIDAD DE LAS AGUAS SUPERFICIALES: Porcentaje de estaciones de control según contaminación orgánica de los ríos (DBO5), 2010

Demarcación Hidrográfica	Intervalo 0-3 mg/l (%)	Intervalo 3-10 mg/l (%)	Intervalo >10 mg/l (%)
MIÑO-SIL	91,7	8,3	0,0
CANTABRICO ORIENTAL	90,5	6,4	3,2
CANTABRICO OCCIDENTAL	93,9	4,8	1,4
DUERO	96,1	3,9	0,0
TAJO	75,3	22,4	2,4
GUADIANA	57,1	42,9	0,0
GUADALQUIVIR	58,5	39,0	2,4
CUENCAS MEDITERRANEAS ANDALUZAS	79,3	17,2	3,5
GUADALETE Y BARBATE	92,3	7,7	0,0
TINTO, ODIEL Y PIEDRAS	100,0	0,0	0,0
SEGURA	93,6	3,2	3,2
JUCAR	85,7	11,4	2,9
EBRO	97,3	2,7	0,0
<b>Total España</b>	<b>85,7</b>	<b>12,6</b>	<b>1,8</b>

Fuente: Ministerio de Agricultura, Alimentación y Medio Ambiente

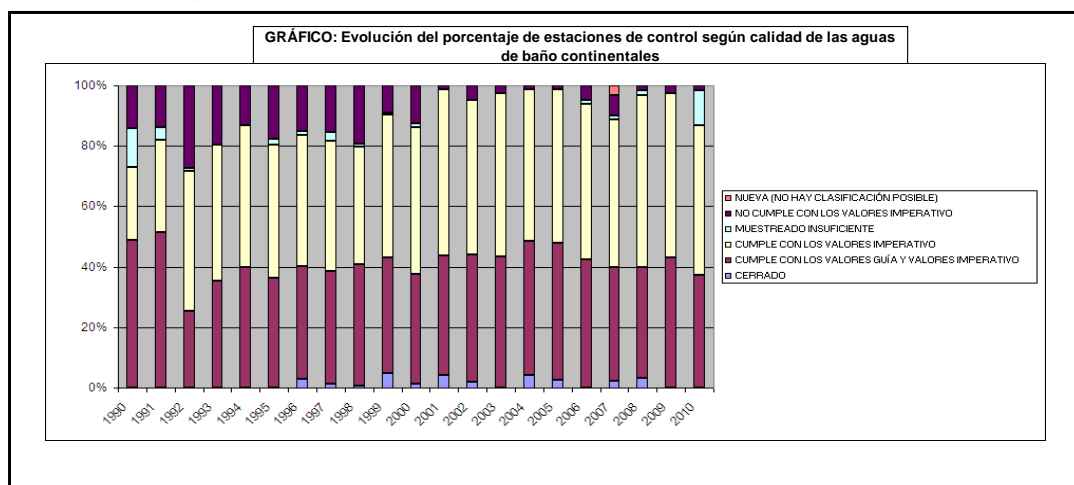


## AGUA E INDICADORES DEL AGUA

### 6.3.1.2. CALIDAD DE LAS AGUAS SUPERFICIALES: Serie histórica del número de estaciones de control según calidad de las aguas de baño continentales

Año	Cerrado	Cumple con los valores guía e imperativos	Cumple con los valores imperativos	Muestreado insuficiente	No cumple con los valores imperativos	Nueva (no hay clasificación posible)
1990	—	38	19	10	11	—
1991	—	49	29	4	13	—
1992	—	27	49	1	29	—
1993	—	38	48	—	21	—
1994	—	51	60	—	17	—
1995	—	37	45	2	18	—
1996	4	52	60	2	21	—
1997	2	53	62	4	22	—
1998	1	58	56	1	28	—
1999	7	56	69	1	13	—
2000	2	55	74	2	19	—
2001	6	57	79	—	2	—
2002	3	68	82	—	8	—
2003	—	71	88	—	4	—
2004	7	74	84	—	2	—
2005	4	75	84	—	2	—
2006	—	70	85	2	8	—
2007	4	67	87	2	12	6
2008	6	68	106	3	3	—
2009	—	87	110	—	5	—
2010	—	93	123	29	4	—

Fuente: Ministerio de Sanidad y Consumo

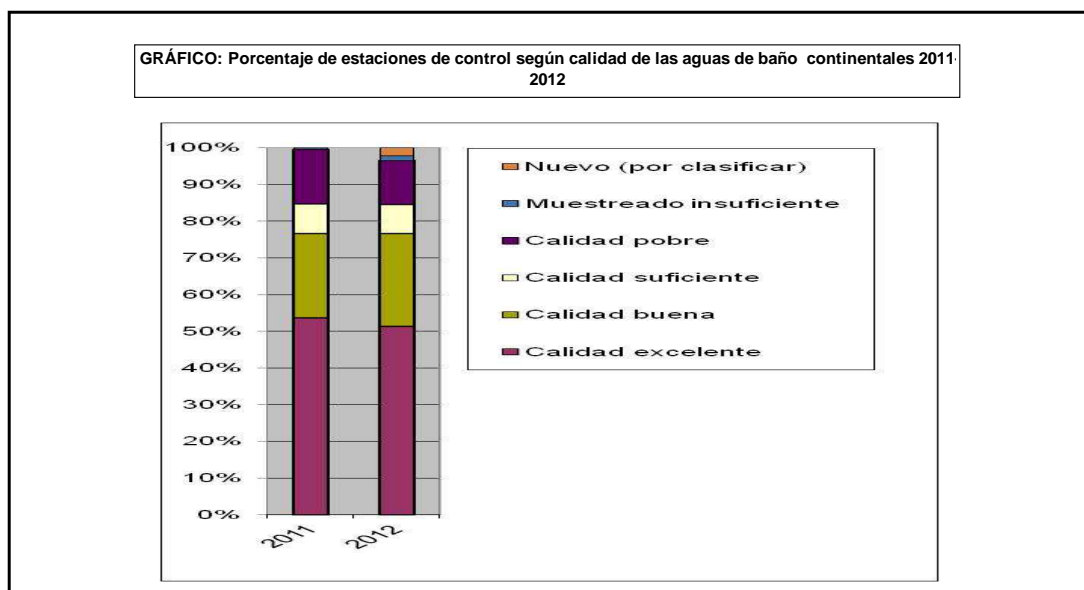


Fuente: Ministerio de Sanidad y Consumo

Año	Calidad excelente	Calidad buena	Calidad suficiente	Calidad pobre	Muestreado insuficiente	Nuevo (por clasificar)
2011 <sup>(1)</sup>	119	51	18	33	1	0
2012 <sup>(1)</sup>	116	57	18	27	3	5

Fuente: Ministerio de Sanidad, Servicios Sociales e Igualdad

(1) De acuerdo a la nueva clasificación de la D2006/7/CE del Parlamento Europeo y Consejo del 15 de febrero del 2006 relativa a la gestión de la calidad de las aguas de baño

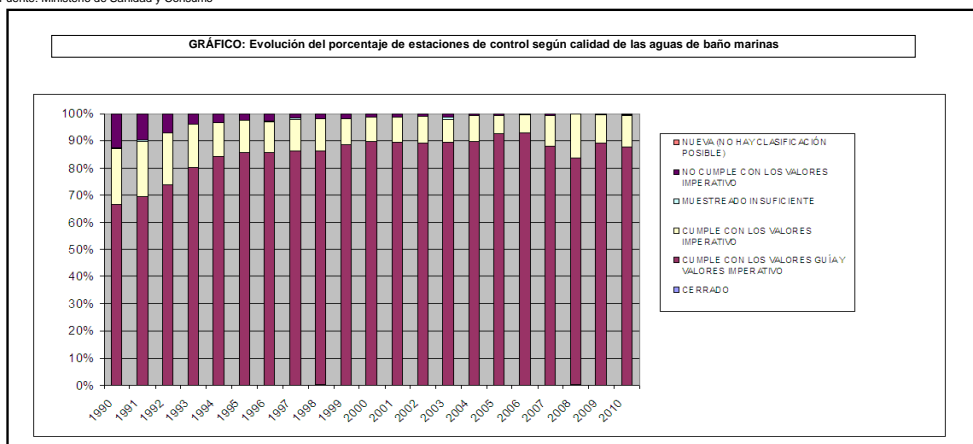


## AGUA E INDICADORES DEL AGUA

### 6.3.1.3. CALIDAD DE LAS AGUAS SUPERFICIALES: Serie histórica del número de estaciones de control según calidad de las aguas de baño marinas

Año	Cerrado	Cumple con los valores guía e imperativos	Cumple con los valores imperativos	Muestreado insuficiente	No cumple con los valores imperativos	Nueva (no hay clasificación posible)
1990	-	690	213	4	129	-
1991	-	788	230	8	108	-
1992	-	873	228	-	81	-
1993	-	1.005	196	-	50	-
1994	-	1.125	169	-	38	5
1995	-	1.195	165	-	33	-
1996	-	1.243	163	3	39	-
1997	-	1.267	167	6	25	-
1998	3	1.295	176	-	27	-
1999	-	1.385	149	-	29	-
2000	-	1.415	140	-	21	-
2001	-	1.418	144	-	22	-
2002	1	1.557	169	-	17	-
2003	1	1.554	148	13	19	3
2004	-	1.623	168	2	13	-
2005	1	1.680	122	1	13	-
2006	-	1.725	116	-	12	-
2007	1	1.724	218	-	17	-
2008	4	1.584	304	4	3	-
2009	-	1.704	193	1	9	-
2010	-	1.650	217	8	8	-

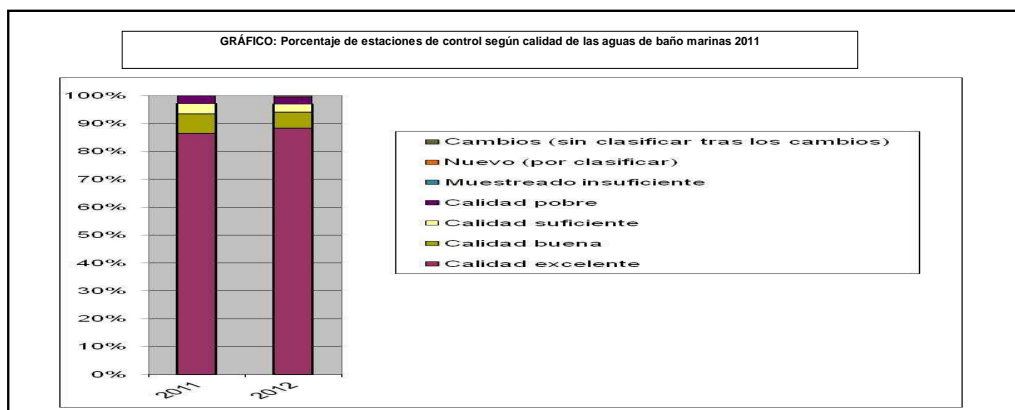
Fuente: Ministerio de Sanidad y Consumo



Año	Calidad excelente	Calidad buena	Calidad suficiente	Calidad pobre	Muestreado insuficiente	Nuevo (por clasificar)	Cambios (sin clasificar tras los cambios)
2011	1.664	136	71	53	0	0	0
2012	1.700	110	57	47	4	5	1

Fuente: Ministerio de Sanidad, Servicios Sociales e Igualdad

(1) De acuerdo a la nueva clasificación de la D2006/7/CE del Parlamento Europeo y Consejo del 15 de febrero del 2006 relativa a la gestión de la calidad de las aguas de baño



## AGUA E INDICADORES DEL AGUA

### 6.3.2.1. CALIDAD DE LAS AGUAS SUBTERRÁNEAS: Porcentaje de estaciones de control según contaminación por nitratos, 2010

Demarcación Hidrográfica	Intervalo < 25 mg/l (%)	Intervalo 25-50 mg/l (%)	Intervalo > 50 mg/l (%)
MINO-SIL	66,66	33,33	0,00
GALICIA COSTA	93,75	0,00	6,25
CANTABRICO ORIENTAL	100,00	0,00	0,00
CANTABRICO OCCIDENTAL	100,00	0,00	0,00
DUERO	80,00	3,33	16,66
TAJO	52,94	29,41	17,64
GUADIANA	42,10	21,05	36,84
GUADALQUIVIR	54,28	11,42	34,28
SEGURA	66,66	11,11	22,22
JUCAR			
EBRO	56,66	13,33	30,00
CUENCAS INTERNAS DE CATALUÑA	52,54	30,50	16,94
GRAN CANARIA	51,61	32,25	16,12
GRAN CANARIA	100,00	0,00	0,00
<b>Total España</b>	<b>63,17</b>	<b>17,32</b>	<b>19,49</b>

Fuente: Ministerio de Agricultura, Alimentación y Medio Ambiente

